

Introducción al cuidado de mántidos

(por **Xabier Gómez García (locomatic)** y **Gustavo Ródenas Cecilia**)

Este es un artículo que escribi hace un tiempo, en el cual me ayudo mucho un buen amigo el cual también lo firma, y decir de ante mano que todas las fotos son suyas, y tengo el permiso de poder publicarlas.

Capítulo 1. Introducción

1.1. Conocimientos básicos:

Este insecto pertenece a la familia Mantidae, de las cuales hay mas de 200 especies de mantis repartidas por todo el mundo y en todos los puntos exceptuando los polos, todas ellas presentan la misma anatomía, con variantes morfológicas externas en algunas de ellas.



Es un artrópodo con excelentes cualidades como depredador, con unas cualidades para la caza pocas veces igualables.

Pero como todo, tiene sus falsos mitos, y algunos de ellos aun se creen:

- No son venenosas, ningún miembro de la familia Mantidae tiene veneno alguno, como se cree en muchos lugares.

- No ataca al ser humano, lo ve como una amenaza e intenta huir de el a toda costa, en caso de sentirse acorralada, adoptaría una postura defensiva, extendiendo las alas (Si está en el estadio adulto) o levantando las garras, pero nunca llegara atacarnos, podría morder si es apresada, pero solo en algunos tipos de ellas ocurre.

1.2. Anatomía general:

Orden: Dictyoptera.
Suborden: Mantodea.
Familia: Mantidae.

Su cuerpo se puede dividir en tres zonas bien diferenciadas: cabeza, tórax y abdomen.

En la cabeza posee dos ojos compuestos, lo que la hace ser, como hemos comentado antes, una de las mejores cazadoras que hay en el reino animal, con un giro de 180° en la cabeza, que la permite vigilar un campo de 360°.

También posee unas mandíbulas muy fuertes, capaces de romper exoesqueletos tan duros como la de la cabeza de los

grillos, compuestos de una sustancia llamada quitina que les sirve de escudo contra depredadores.

En el tórax se encuentran las garras, las patas con las que cazan tienen forma de gancho, con las que sujetan a la presa mientras se la comen, pueden abrir y cerrar las patas en 5 milésimas de segundo, lo que la hace una cazadora muy rápida. Posee cuatro patas, pero únicamente están diseñadas para andar, pero no a gran velocidad, ya que es una cazadora que lo hace al acecho. Y en su última muda aparecen las alas, las cuales les dan la capacidad de volar, muy útiles en los machos ya que pueden tener más facilidad para buscar a una hembra.

En el abdomen, es donde se encuentran los segmentos, superior en número y en anchura en las hembras, pero sin apenas quitina, por lo que es su parte más vulnerable a los ataques, por ejemplo de pájaros y pequeños mamíferos como las musarañas.





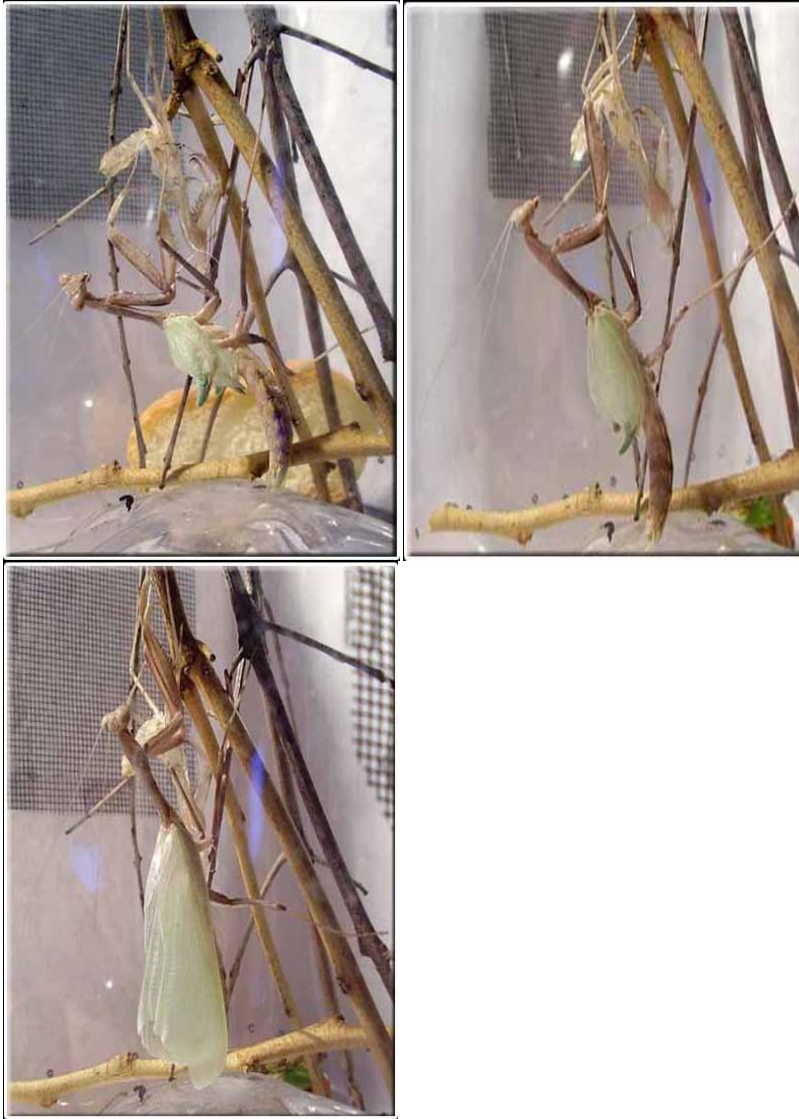
1.3 Diferencias sexuales:

Hay dos diferencias básicas en el sexo de las mantis, la primera es el tamaño, los machos son mas pequeños que las hembras, suelen ser dos tercias del tamaño total de la hembra, y la segunda característica, es que la hembra posee 8 segmentos abdominales, y el macho únicamente 6, pero tiene una explicación, y es que a la hora de procreación la hembra necesita más espacio para mantener los huevos y tener una reserva de proteínas.

1.4 La muda:

Esta es una parte muy importante en el mundo de los artrópodos, ya que ellos, al contrario que el resto de animales, no cambian el pelaje o el plumaje, ellos cambian su exoesqueleto al completo, por eso hay que tener cuidado, no tener animales sueltos en el terrario que puedan herirlos en este proceso y mantener controladas las condiciones ambientales, que dependerán de la especie de mántido que tengamos.

Fotos del proceso de muda:



Capítulo 2. El terrario

2.1. Terrario genérico:

Un terrario puede ser tan diferente como la imaginación del autor quiere que sea, pero tiene que tener unas especificaciones básicas para el buen desarrollo de la mantis:

- Tiene que ser tres veces mas alta que la altura de la mantis, un tamaño bueno seria un habitáculo de 20x20x30, no contra más grande sea el terrario sea mejor, ya que le resultará más complicada la caza.
- Dentro, es necesario que disponga de una rama alta, para que cuando tenga que realizar la muda pueda realizarla sin problemas de espacio.
- Como sustrato, depende de la especie, pero un buen sustrato puede ser fibra de coco, otras como la *Himenopus Coronatus* o mantis orquídea, necesitan que en el terrario conste de una orquídea del genero *Miltonia* o del genero *Miltoniopsis*, con lo que el sustrato que tendremos que disponer será orientado al cuidado de estas

plantas para ayudar al mimetismo de esta.

- Necesitan una buena ventilación, para eso basta con tapar el terrario con una tela mosquitera, teniendo en cuenta siempre que para sus mudas es necesario una buena humedad.

2.2. Terrarios alternativos

Existen otras alternativas, más baratas e igual de eficaces, pero de peor estética, las botellas de 2 litros de bebidas carbonatadas, son muy útiles como terrario, sólo hay que cortar la parte superior meter unas ramas, necesarias para que ella se cuelgue y pueda realizar la caza y la muda, y tapar la botella con una media.

Otra opción que resulta algo más práctica porque es algo superior los litros teóricos que dispondrá, son botes de plástico, muy habituales en tiendas de menaje para el hogar, no pesan, así que no hay problemas de accidentes, y no se rompen así que son bastante reutilizables, y el proceso es similar, aunque se le pueden hacer unas variables a la de la botella carbonatada, y son las siguientes:

- En el fondo verteremos una mezcla de yeso y agua, y pondremos una rama en el esperaremos a que este casi seco y mojaremos la capa superior con una disolución de agua con sal, para evitar los hongos.
- Si queréis antes de que solidifique el yeso, podéis clavar una rama en este, se quedará fija, y su transporte es más accesible.
- Encima de este nuevo suelo que hemos fabricado extenderemos fibra de coco, pero la humedad con este sistema se mantiene mucho mejor que únicamente con fibra de coco.

Capítulo 3. Alimentación

3.1 Alimentación básica:

La alimentación de las mantis es tan variada como el hábitat de donde sea originaria, todo animal que sea aproximadamente de su tamaño o menor que él será una presa en potencia, pero en cautividad la alimentación puede ser a base de los siguientes alimentos vivos:

- *Drosophila melanogaster*. Para las ninfas (Criados en cautividad)
- Colémbolos. Para las ninfas (Criados en cautividad)
- Grillos, saltamontes, langostas. (Criados en cautividad)
- Crías de ratón, pinkis (Criados en cautividad)
- Larvas de escarabajo, (Criados en cautividad), algunas mantis no aceptarán este alimento.
- Moscas comunes.
- Polillas de la cera.

3.2. Como alimentar:

La alimentación tiene que ser muy vigilada, ya que influyen muchos factores en el

apetito voraz de las mantis:

- **Que estén a punto de mudar, dejan de comer, como la mayoría de los artrópodos depredadores, pero el tiempo de este ayuno es mucho menor que en los arácnidos.**
- **Que hayan comido lo suficiente, por lo general los artrópodos comen hasta que lo necesitan, no sufren obesidad, pero si carencia, por lo que si no quiere comer no lo hará, en esto saben lo que hacen**
- **Que estén muy estresadas.**
- **En caso de ser un macho que este en contacto con las feromonas de alguna hembra cercana, cuando queramos comenzar la reproducción se tiene que juntar al macho al terrario de la hembra, y al llegarle las feromonas de esta, dejará de comer, y su única meta es copular con ella.**

Por todos estos factores hay que vigilar cuando y como dar la comida, ya que muchos de los alimentos antes nombrados pueden herir a la mantis si esta no la caza, generalmente se les puede dar variado, una presa por la mañana otra al mediodía y otra al atardecer casi a la noche, vigilando al de media hora de echarle la presa que la ha capturado, ya que si no lo ha hecho es recomendable quitársela ya que como he dicho antes pueden ser heridas.

Capítulo 4. La cría

4.1. Como comenzar la cría

Para ello se necesitan un macho y una hembra, en cautividad en un porcentaje muy bajo se pierde al macho porque la hembra lo mate para comérselo, ya que si mantenemos una alimentación variada y constate estará saciada y no necesitara alimentarse del macho para tener más reservas de proteínas, esto o quiere decir que no acabe en sus fauces, ya que si ella nota que le falta algo, se lo comerá.

Cuando ambos sexos han llegado a la ultima fase de las mudas, es decir cuando han conseguido las alas, se les pone juntos los terrarios, durante una semana, el macho dejará de comer por que le están llagando las feromonas de la hembra a la que puede ver, la hembra seguirá como había estado, y seguirá comiendo igual, e incluso es necesario intentar que coma algo más para evitar la perdida del macho.

Transcurrida esta semana, se les pone juntos, y se les vigila durante media hora, si el macho no ha comenzado la cópula, se les retira, y se intenta pasadas unas horas.

La cópula puede variar mucho, pero dura sobre 45 minutos a una hora, en la que hay que estar sin hacer movimientos bruscos, o cambios de luz, para que la hembra no se ponga nerviosa y acabe matando al macho, por eso cuando han terminado de copular hay que sacar al macho y dejar a la hembra en un lugar tranquilo, pero iluminado.

En el transcurso de unos días la hembra comenzará a poner la ooteca en alguna rama, o pegada al cristal, se retira y se guarda en una caja en un lugar fresco hasta la primavera siguiente.

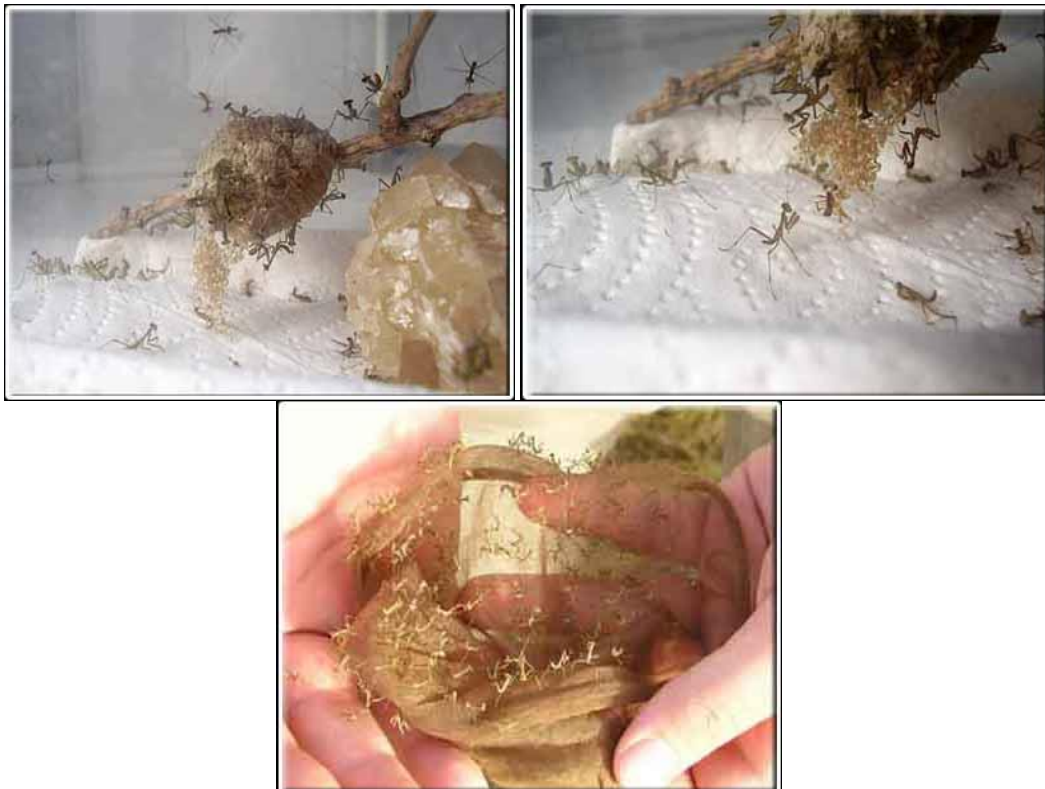
4.2 El nacimiento

El nacimiento se produce generalmente al mismo momento de todas las ninfas, por lo que hay que tener ya de ante mano un cultivo de *Drosophila melanogaster*, ya que las ninfas comen desde el primer momento que nacen, e incluso la gran mayoría de ellas son caníbales nada más nacer.

Otro punto necesario es separar a las ninfas en terrarios individuales, así evitaremos el canibalismo entre los hermanos, y controlaremos lo que come cada una.

En el estado de ninfa se producen muchas bajas, generalmente no se pueden cuidar a todas, por lo que muchos criadores aficionados, hacen es soltar a la mayoría donde se capturaron a sus progenitores la temporada anterior y quedar con unas 7 de las que teniendo en cuenta porcentajes de mortalidad llegaran a fase adulta unos 4 o 5, suficientes, pero no es recomendable la reproducción entre las mismas, ya que la línea genética es la misma.

Fotos de ninfas recién nacidas:



Capítulo 5. Como conseguir nuestra primera mantis

Actualmente en el mercado hay muchas tiendas que venden especies muy variadas de mantis, a un precio razonable, pero si por el contrario quieres intentar la cría de una especie cercana a tu residencia, ten en cuenta las leyes de tu comunidad, y

la ley básica de no acabar con la fauna, respetando un número mínimo de cazas y soltando como hemos comentado antes el resto que nazcan

Antes de ir a capturar nuestra primera mantis hay que tener preparado ya su hábitat, y el alimento necesario para que no pase ni hambre ni viva en un lugar que no es el adecuado.

Para capturar nuestra primera mantis, tenemos que ir a sus lugares predilectos, en el caso de las mantis religiosas suelen ser prados, llanuras, con gran cantidad de insectos, y que las matas, y hierba seca, o de un color amarillo verdoso, le proporciona un camuflaje impresionante. Una vez localizada solo tenemos que acercarnos y con cuidado, cercándola en un bote, el cual sólo usaremos para su transporte a su residencia definitiva.

Otra manera, es de noche, con un gran foco o fuente de luz, ya que serán atraídas por la presencia de insectos que han venido a la luz, y utilizaremos el mismo sistema que antes para no dañar ninguna zona de la mantis y evitar un stress innecesario.

Y como final, deciros que no hay que acabar con ellas, por lo que coger únicamente un macho y una hembra, y dejar en el campo el resto, las generaciones futuras te lo agradecerán.

Escrito por: Xabier Gómez García (locomatic) y Gustavo Ródenas Cecilia.

Fotos: Gustavo Ródenas Cecilia.